

III NIEDZIELA WIELKIEGO POSTU

Temat: **Proboszcz zachęca wiernych do ekologii**

„W świątyni napotkał tych, którzy sprzedawali woły, baranki i gołębie oraz siedzących za stołami bankierów. Wówczas sporządziwszy sobie bicz ze sznurków, powyrzucił wszystkich ze świątyni, także baranki i woły, porzucił monety bankierów, a stoły powyrzucił. Do tych zaś, którzy sprzedawali gołębie, rzekł: „Weźcie to stąd, a nie róbcie z domu Ojca mego targowiska”. Uczniowie Jego przypomnieli sobie, że napisano” gorliwość o dom Twój pożera Mnie”.(J 2, 13-25).

Arcybiskup Wiktor Skworc, Metropolita Katowicki, na spotkaniu z prezesem Wojewódzkiego Funduszu Ochrony Środowiska i Gospodarki Wodnej w Katowicach **Gabriela Lenartowicz**.



Zdjęcie 1 – Abp Wiktor Skworc w rozmowie z prezesem WFOŚi GW w Katowicach Gabriela Lenartowicz

Zapowiedział, że księża w parafiach, szczególnie proboszczowie, będą mówili o potrzebie dbania o otaczający świat i zachowaniu walorów środowiska dla przyszłych pokoleń¹.

W skład województwa śląskiego wchodzi w całości cztery diecezje: katowicka, gliwicka, częstochowska i sosnowiecka oraz częściowo: bielsko-żywiecka, opolska i trochę krakowskiej. Razem w przybliżeniu będzie to około dwóch tysięcy parafii.

¹ Marcin Czyżewski, *Proboszcz zachęca wiernych do ekologii*, Gazeta Wyborcza – Zielone strony, 24.02.2012, s.2.

Do tej pory z WFOŚiGW, który dalej będę nazywał **Funduszem**, skorzystało około 80 parafii oraz instytucji kościelnych, które postanowiły wprowadzić u siebie ekologiczne rozwiązania.

Podczas spotkania arcybiskupa z prezesem zadeklarowano chęć aktywnego kontynuowania w parafiach działań na rzecz ochrony środowiska.

Była to też okazja do wymiany opinii i doświadczeń w zakresie wspólnych działań podejmowanych zarówno na rzecz wykorzystywania w parafialnych obiektach rozwiązań służących ochronie środowiska, jak i pracy w zakresie podnoszenia świadomości ekologicznej mieszkańców regionu.

Gabriela Lenartowicz przypomniała o udziale arcybiskupa Damiana Zimonia oraz wielu przedstawicieli duchowieństwa w akcjach na rzecz ochrony środowiska organizowanych bądź dofinansowanych przez WFOŚiGW w Katowicach. Tak było np. w trakcie ubiegłorocznej kampanii „*Życie po śmieciach*” na rzecz nowoczesnej gospodarki odpadami komunalnymi, jak również podczas prac podejmowanych w ramach Śląskiej Akademii Ekologicznej, promującej postawy i zachowania przyjazne środowisku².

Fundusz powstał 18 lat temu i wydał ponad 4 mld zł na zadania proekologiczne³.

W ciągu ostatnich lat, dzięki Funduszowi zrealizowano wiele, często bardzo innowacyjnych inwestycji, których celem jest zarówno ochrona środowiska, jak i oszczędności.

Z ogromną radością, a nawet dumą, pragnę Wam dzisiaj oznajmić, że byłem pierwszym proboszczem w województwie śląskim, który przed 17 laty skorzystał ze środków finansowych Funduszu. W sumie wybudowałem pięć kotłowni i skorzystałem z funduszy na inne programy ekologiczne. Jednym słowem przetarłem szlak dla tych ponad 80 podmiotów kościelnych, bo nie tylko parafie starały się o te pieniądze.

To właśnie dzięki staraniom środowisk związanych z Kościołem Katolickim udało się przeprowadzić wiele termomodernizacji z wykorzystaniem odnawialnych źródeł energii. Wielokrotnie przykład własnego proboszcza, potrafiącego skorzystać z rozwiązań umożliwiających ochronę środowiska, był dla mieszkańców najlepszym wzorem do naśladowania – mówiła prezes Lenartowicz.

Tak było np. w Rudach Raciborskich, Jaworznie, Katowicach, Gliwicach gdzie w świątyniach i budynkach parafialnych, domach rekolekcyjnych, zastosowano najnowsze urządzenia wykorzystujące odnawialne źródła energii.

Zdjęcie 2 – Pocysterski Zespół

———Klasztorno – Pałacowy w Rudach



² Teksty zaznaczone na kolorowo, ze względów czasowych, nie zostały wygłoszone w kazaniu niedzielnym 11 marca 2012 w Orłowcu.

³ Ekoporadnik Parafialny, Wypowiedź Prezesa Zarządu WFOŚiGW w Katowicach, Gabrieli Lenartowicz, s.10.

Tak się też stało w Chorzowie, gdzie 17 lat temu, pierwsze ekologiczne kotłownie wybudowali: ZUS i farorz Parafii św. Barbary, czyli ks. Stanisław Juraszek (w sumie, jak wspomniałem, w kolejnych latach wybudowałem ich pięć), po mnie dopiero Urząd Gminy Chorzów, w następnych latach szpitale i szkoły. Pamiętam, jak prezydenci miasta, dyrektorzy szkół i szpitali, przychodzili oglądać nowe kotłownie, z najnowocześniejszymi rozwiązaniami ekologicznymi.

Dużą część rozmowy Gabrieli Lenartowicz i arcybiskupa Wiktora Skworca poświęcona była działaniom podejmowanym na rzecz podnoszenia wiedzy ekologicznej mieszkańców regionu. - Mamy świadomość wielu potrzeb w tym zakresie, jakie narosły przez lata zaniedbań. Dlatego księża w swoich parafiach a zwłaszcza podczas spotkań z młodzieżą, będą wciąż mówili o potrzebie dbania przez ludzi o otaczający świat, z myślą nie tylko o polepszaniu swoich dzisiejszych warunków życia, ale i o zachowaniu walorów środowiska dla przyszłych pokoleń - mówił metropolita katowicki.

Z kolei Wojewódzki Fundusz, jak zadeklarowała prezes Lenartowicz, będzie nadal inicjował i wspierał kampanie i projekty promujące wiedzę, że człowiek wraz z jego potrzebami jest tylko częścią świata przyrody. - Dlatego cenne będą dziś starania podejmowane w lokalnych społecznościach na rzecz kreowania świadomych codziennych zachowań ludzi troszczących się o stan środowiska - mówiła szefowa funduszu.

Nasza lokalna społeczność ma do zaproponowania mieszkańcom domów jednorodzinnych skorzystanie z dotacji Narodowego Funduszu Ochrony Środowiska, na wykonanie przydomowej, biologicznej oczyszczalni ścieków. Można się zorganizować w kilku sąsiadów i wybudować taką wspólną oczyszczalnię. Zebranie w tej sprawie w sali kinowej Centrum Kultury w Rydułtowach, jutro tj. 12 marca br. o godz. 16.30.

SACRUM I EKOLOGIA

Tylko w ciągu ostatnich trzech lat Wojewódzki Fundusz Ochrony Środowiska i Gospodarki Wodnej w Katowicach przeznaczył ponad 16 mln zł na kilkadziesiąt zadań ekologicznych w budynkach sakralnych. Aby uświadomić sobie, o jakie zadania chodzi, warto przytoczyć kilka przykładów. Jednym z najciekawszych jest *Pocysterski Zespół Klasztorno-Palacowy w Rudach*.



Zdjęcie 3 – Pocysterski Zespół Klasztorno – Palacowy w Rudach



Dzięki 3,2 mln zł z WFOSiGW w Katowicach zmodernizowano całą gospodarkę ciepłą.

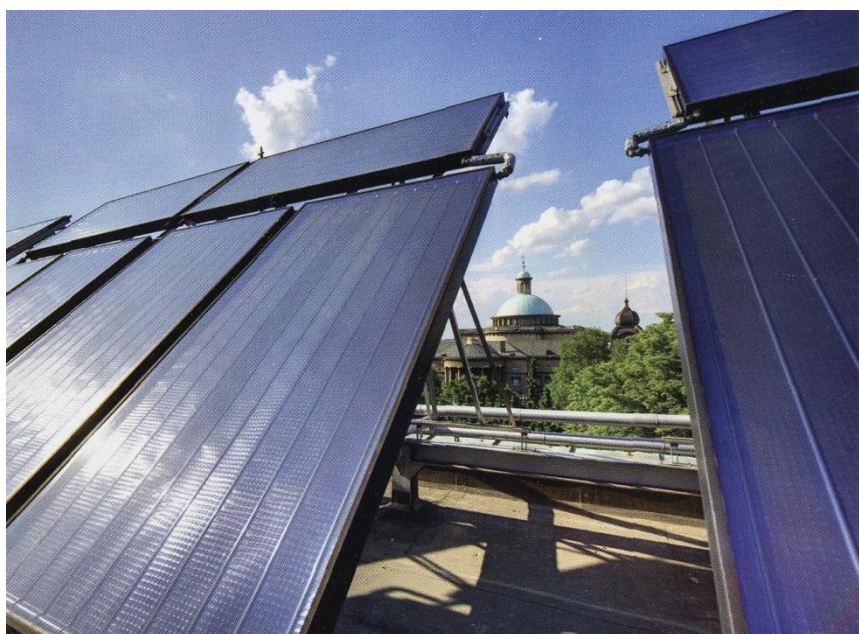
Specjaliści zlikwidowali stare piece oraz kotły i zbudowali nowoczesną sieć ciepłowniczą rozprowadzającą ciepło do poszczególnych obiektów.

Zdjęcie 4 – po lewej: Pocysterski Zespól Klasztorno – Pałacowy w Rudach – zbiorniki ciepłej wody

Oprócz pomp ciepła, węzłów cieplnych, wewnętrznej instalacji c.o. zamontowali kolektory słoneczne i sondy geotermalne. Wykonali także termomodernizację oraz wymienili okna i drzwi. Dzięki temu zmniejszyła się emisja zanieczyszczeń: pyłu, dwutlenku siarki i tlenków węgla, a prawie o połowę spadło roczne zapotrzebowanie obiektu na energię ciepłą. Powstała też mała oczyszczalnia ścieków oraz separator wody deszczowej.



Zdjęcie 5 – powyżej: Pocysterski Zespól Klasztorno – Pałacowy w Rudach – nowoczesne węzły cieplne wraz z pompami ciepła i sondami geotermalnymi



Caritas Archidiecezji Katowickiej zamontował kolektory słoneczne na Domu Księża Emerytów pw. św. Józefa w Katowicach. Dzięki temu nastąpiło zmniejszenie rocznej emisji tlenków azotu o 11 kg, tlenku węgla o 3 kg, a dwutlenku węgla o 17 ton.

Zdjęcie 6 – Dom Księża Emerytów w pw. św. Józefa. W tle katedra Chrystusa Króla Archidiecezji Katowickiej

Oczywiście jest też efekt ekonomiczny - koszty produkcji ciepła na potrzeby tutejszego basenu zmniejszyły się o **24** proc. Katowicki Fundusz przeznaczył na ten cel ponad **265** tys. zł.

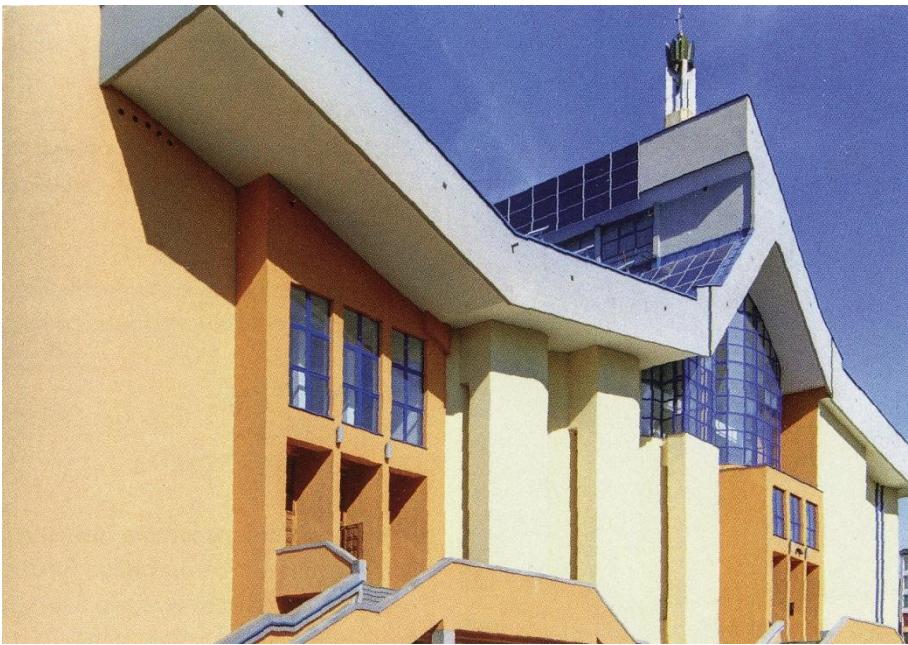
Zdjęcie 7 - Dom Księży Emerytów pw. św. Józefa w Katowicach.



Zdjęcie 8 - Dom Księży Emerytów, na dalszym planie katedra Chrystusa Króla w Katowicach

Ile zyskało środowisko naturalne na skutek zainstalowania w obiektach kościelnych rozwiązań proekologicznych? Zdjęcie pokazuje panoramę Katowic. Na pierwszym planie Dom Księży Emerytów, w środku z małymi kopułami to gmach kurii, a wielka kopuła wieńczy katedrę Chrystusa Króla. Obok (na zdjęciu go nie widać) Wyższe Śląskie Seminarium Duchowne. Ile to mniej zanieczyszczeń do atmosfery nie trzeba chyba nikogo przekonywać.

Ktoś powie, no dobrze, ale takie instytucje stać na to, żeby sobie zafundować rozwiązanie proekologiczne. „*Tylko bogatego nie stać na tanie budowanie*” – mówi stare



Zdjęcie 9 – Kościół Matki Bożej Nieustającej Pomocy w Jaworznie

porzekadło. Jednak przypominam, że obok pięciu kotłowni, które wybudowałem w obiektach parafialnych, to jednak kilkadziesiąt parafii zafundowało sobie takie rozwiązania, które przynoszą wymierne oszczędności.

Przykładem tego jest Parafia pw. Matki Bożej Nieustającej Pomocy w Jaworznie.

Na dachu sanktuarium zamontowano ponad 300 paneli fotowoltaicznych. Produkowana przez nie energia elektryczna (w ciągu dnia to nawet 400 kWh) jest odbierana głównie przez system energetyczny zasilający do tej pory obiekty parafii.

Gdy prądu jest za dużo, można go sprzedawać do zwykłej sieci. Dzięki takiej inwestycji parafia nie tylko może zaoszczędzić sporo pieniędzy, ale przede wszystkim zyskuje środowisko naturalne. Produkcja energii ze źródeł odnawialnych pozwoliła na znaczne zmniejszenie emisji zanieczyszczeń pyłowo gazowych, głównie dwutlenku siarki, tlenków węgla oraz pyłu. Na montaż paneli parafia otrzymała pożyczkę preferencyjną w wysokości 535 tys. zł oraz około 280 tys. zł dotacji.

W załączniku nr 1. podaję tzw. **efekt ekologiczny oraz efekt ekonomiczny**, obydwie bardzo dzisiaj istotne skutki takiego przedsięwzięcia. Warto się temu przyjrzeć.

Dla lepszego zgłębienia tematu podaję jeszcze inne przykłady ekologicznych przedsięwzięć.



Zdjęcie 10 – Dach kościoła MB Nieustającej Pomocy w Jaworznie. Na dachu zamontowano 312 paneli fotowoltaicznych.

Na modernizację systemu ogrzewania w **kościelce pw. św. Michała Archanioła w Bytomiu Suchej Górze** fundusz przyznał preferencyjną pożyczkę w wysokości 227 tys. zł. To środki na zlikwidowanie starej i nieekonomicznej kotłowni węglowej i budowę nowoczesnej kotłowni gazowej, zmodernizowanie instalacji centralnego ogrzewania w pomieszczeniach kaplicy, szatni i zakrystii oraz wykonanie wentylacji mechanicznej pełniącej funkcję ogrzewania powietrznego w kościele i prezbiterium.

Instalacja solarna pojawiła się też w **Domu Spokojnej Starości im. Brata Alberta i Matki Bernardyny** prowadzonym przez **Zgromadzenie Sióstr Albertynek w Żabnicy**. Dzięki dofinansowaniu z funduszu termomodernizację można było zaplanować w budynku **Domu Parafialnego w Tarnowskich Górach** i na **plebanii Parafii Rzymskokatolickiej Trójcy Przenajświętszej w Piekarach Śląskich**

Kolektory słoneczne dla wspomagania przygotowania ciepłej wody użytkowej zbudowano w częstochowskim **Domu Zakonnym Wspólnoty Niepokalanej Matki Wielkiego Zawierzenia**.

Pieniądze na wykonanie instalacji takich kolektorów przeznaczono też dla Domu Pomocy Społecznej prowadzonego przez ojców **Kamilianów w Zbrosławicach**.

Pomoc trafia także do kościołów innych wyznań. Np. dzięki wsparciu z funduszu przeprowadzono modernizację systemu grzewczego w budynku **Parafii Ewangelicko-Augsburskiej w Bytomiu**.



Jest to tak blisko nas, że można prawie namacalnie doświadczyć ekologicznych rezultatów. Warto tam pojechać na rodzinny spacer, a już na pewno wziąć udział w rekolekcjach zamkniętych.

Nowoczesnymi rozwiązaniami proekologicznymi może się też pochwalić Archidiecezjalny Dom Rekolekcyjny w Kokoszykach.



Aby zachęcić księży do kolejnych działań proekologicznych, niedawno wydano dofinansowany przez katowicki fundusz „*Ekoporadnik parafialny*”, z którego obficie czerpię wiedzę. To podręcznik, wydany staraniem Kurii Metropolitalnej Archidiecezji Katowickiej, przybliżający rodzaje przedsięwzięć środowiskowych, na które można pozyskać dotacje lub preferencyjne pożyczki.

Wśród nich są zadania mające wpływ na jakość życia i środowiska, w tym projekty i inwestycje z zakresu termomodernizacji, ochrony jakości powietrza, pozyskiwania energii ze źródeł odnawialnych, gospodarki odpadami, a także ochrony przyrody i krajobrazu, edukacji ekologicznej, czy profilaktyki zdrowotnej dzieci i młodzieży. Oprócz opisów zrealizowanych już projektów w poradniku są też szczegółowe instrukcje, na jakie cele i w jaki sposób parafie i obiekty sakralne - nie tylko Kościoła Katolickiego - mogą otrzymać dotacje z katowickiego funduszu.

Ostatnio lubię sobie przejść polami, łąkami w kierunku Gaszowic. Jestem przerażony, gdy widzę tony śmieci w „krzokach”. Są tam butelki, bynajmniej nie po „mamrotach”, ale po koniakach. Nie przynieśli ich tam tzw. menele, bo oni koniaków nie piją. To ci, co być może w domu mają plazmę, może wypasione auto, a z „hasiem” – śmieciami, idą do „krzoków”. Oto prawdziwy poziom katolików.

PARAFIA ORŁOWIEC WOBEC EKOLOGII

Pragnę poinformować Parafian, że złożenie takiego wniosku do WFOŚiGW nie jest wcale łatwe. Trzeba się wykazać niezwykłą determinacją, kompetencją, czyli znajomością problematyki. Przyznam szczerze, że żaden proboszcz nie jest w stanie sam takiego wniosku przygotować, gdyż w zakres wchodzi wiele zagadnień bardzo specjalistycznych, których tu nie będę wymieniał. Taki wniosek może przygotować tylko grono fachowców, zazwyczaj specjalizujących się w tym zakresie. Stąd stosunkowo nieliczni proboszczowie sięgają po te pieniądze.

Na wstępie zaznaczyłem, że jako proboszcz najstarszej parafii Chorzowa, wybudowałem 5 takich kotłowni i skorzystałem z funduszy na inne zadania proekologiczne, jak np. pielęgnacja drzewostanu na dwóch cmentarzach, każdy wielkości cmentarza Parafii św. Jerzego w Rydułtowach.

Mając takie doświadczenie uznałem, że i w naszej parafii w Orłowcu, należy skorzystać z proponowanych funduszy, tym bardziej, że wysokość dofinansowania inwestycji w formie preferencyjnej pożyczki może wynosić do 80% kosztów kwalifikowanych⁴, w zależności od efektów ekologicznych⁵.

⁴ **Koszt kwalifikowany** jest koszt poniesiony przez beneficjenta w związku z realizacją projektu.

⁵ **Efekt ekologiczny** to wszelkie pozytywne skutki powstałe w wyniku realizacji zadań mających wpływ na środowisko naturalne lub wiedzę i jakość życia człowieka. Wyraża się w sposób mierzalny dla zadań inwestycyjnych. Przy opracowaniu projektu określa się jego wielkość w dwóch momentach – przed i po realizacji. Spodziewana zmiana ilościowa pozwala na określenie podstawowego wskaźnika branego pod

Oprocentowanie pożyczki wynosi 0,6 stopy redyskonta weksli⁶, lecz nie mniej niż 3% w stosunku rocznym, czyli w 2011 roku wynosił 3% w skali roku.

Osoby prawne, a do takich należą parafie, mogą uzyskać wsparcie finansowe w formie preferencyjnych, częściowo umarżanych pożyczek lub dotacji. Do tej pory umorzenie dochodziło od 40 - 45 % pożyczki, w zależności od zadania. Niestety w tym roku, czyli 2012, umorzenie zostało ustalone na **20%** pożyczki. To zdecydowanie za mało, żeby nasza parafia mogła sprostać zadaniu.

Okres spłaty pożyczki nie może być krótszy niż dwa lata i dłuższy niż piętnaście lat od daty zakończenia zadania, w tym możliwy jest maksymalnie dwunastomiesięczny okres karencji.

Udzielenie pożyczki oraz jej wysokość uzależnione jest od zdolności kredytowej wnioskodawcy, w rozumieniu prawa bankowego oraz od właściwego prawnego zabezpieczenia jej spłaty.

Fakt, że udało mi się, jako proboszczowi Parafii św. Barbary w Chorzowie, skorzystać pięciokrotnie z funduszy ekologicznych - na dzisiejsze pieniądze byłoby to grubo ponad milion złotych - wcale nie znaczy, że musi mi się udać po raz szósty.

Każdy z nas zna tekst piosenki „*Budki Suflera*”:

„Bo do tanga trzeba dwojga. Tak ten świat złożony jest”⁷.

„*Diabeł tkwi w szczegółach*”, które nie są takie błahe. Chodzi o zdolność kredytową wnioskodawcy, czyli parafii i od właściwego prawnego zabezpieczenia jej spłaty. Z prawnym zabezpieczeniem jakoś bym sobie poradził, ale już ze zdolnością kredytową absolutnie NIE !!! Tu trzeba dwojga: parafian i proboszcza.

W Kościele Katolickim odpowiedzialność za wszystkie działania prawne ponosi proboszcz, nie wikarzy, nie żadna rada duszpasterska, czy coś w tym rodzaju.

Mówienie, a właściwie doradzanie mi: „**niech ksiądz proboszcz zacznie coś robić, a jak ludzie będą widzieli, że się coś robi, to sami dają**” – wydaje się słuszne.

A co zrobić, jak nie dają? Co wtedy?

Przypominam, że w sprawie zakupu ziemi na powiększenie cmentarza, na apel proboszcza odpowiedziało 4,1% rodzin, dokładnie 107, na prawie 2800 rodzin w parafii. Co by było, gdybym podpisał akt notarialny zakupu ziemi? Kto by to zapłacił?

uwagę przy ocenie projektów środowiskowych – wskaźnika efektywności kosztowej uzyskania efektu ekologicznego, mówiącego oceniającym dany projekt, przy jakich nakładach inwestycyjnych możliwe będzie osiągnięcie zakładanego mierzalnego i pozytywnego wpływu na stan środowiska naturalnego

⁶ Stopa redyskonta weksli to stopa procentowa stosowana przez bank Centralny w przypadkach redyskonta weksli lub innych papierów wartościowych zdyskontowanych przez banki komercyjne, określana przez Radę Polityki Pieniężnej i ogłaszana w Dzienniku urzędowym NBP.

⁷ Z repertuaru "Budki suflera".

Dorada piękna, ale tylko proboszcz daje głowę, jako gwarancję, nikt inny. Nie biskup, nie dziekan, nie księża wikarzy, nie żadna rada duszpasterska, tylko proboszcz kładzie głowę pod topór.

Owszem, pięć razy mi się udało z Funduszem, ale szósty raz się zawahałem!

Inne czasy, inni ludzie. Tak, jak nie ma dwóch takich samych rodzin, tak też nie ma dwóch takich samych parafii. To, co się udaje zrobić z jednymi parafianami, wcale nie musi się udać z innymi.

Wniosek do WFOŚiGW jest gotowy. Mógł być złożony 29 lutego br.

Zabrakło tylko podpisu proboszcza!

Nie złożyłem go, mimo, że dwa lata nad nim pracowałem, razem z dwunastoma pomocnikami, w tym z siedmioma inżynierami.

Zawahałem się !

Wszystko jest gotowe od strony administracyjnej:

1. **zatwierdzony projekt budowlany** i pozwolenie na wykonanie robót z Wydziału Architektury Starostwa Powiatowego w Wodzisławiu Śl.;
2. wydany **Dziennik Budowy** z dnia 23 lutego 2012 roku. Żeby to osiągnąć trzeba było najpierw:
 - a) wykonać **powykonawczy projekt budowlany** wszystkich obiektów w wersji elektronicznej;
 - b) wykonać **projekt budowlany termomodernizacji** wraz ze wszystkimi uzgodnieniami w formie załączników;
 - c) załączniki to szereg dokumentów, jak:
 - mapki do celów projektowych,
 - wypisy z rejestru gruntów,
 - wyrys i wypis z planu zagospodarowania przestrzennego gminy,
 - opinie geologiczne w zakresie szkód górniczych,
 - opinie uzbrojenia terenu: *(telekomunikacji, gazownictwa, energetyki, wodociągów)*,
 - wyciąg z Ksiąg Wieczystych – mapki katastralne
 - opinie Straży Pożarnej.

Jednym słowem - ktoś, kto się w takich sprawach nie orientuje - niech sobie wyobrazi, że tu gdzie teraz siedzi, jest orne pole i trzeba było prawie wszystkie pozwolenia uzyskać, tak jakby się dopiero zaczynało budowę kościoła.

To wszystko jest potrzebne do złożenia wniosku do Funduszu.

Musiałem przejść prawie tę samą drogę, co ks. proboszcz Bolesław Szyszka przy budowie kościoła, żeby wszystkie pozwolenia uzyskać . Mówię: prawie, bo tylko z tą różnicą, że nie musiałem kupować gruntu. Niestety, takie są wymogi. Żeby dostać setki tysięcy złotych trzeba wymogi spełnić. Jest to zatem tytaniczna robota.

Dlaczego się zawahałem i wniosku nie złożyłem?

Dlaczego? O tym za tydzień.

„*Gorliwość o Dom Twój pożera mnie*”, ale...czy wszystkich katolików - parafian?

Dziś wielu pożera, ale nienawiść do Kościoła, do kapłanów!

Wy, którzy gorliwie praktykujecie, wspieracie materialnie Kościół, jesteście całą nadzieją!

Wniosek zawsze można złożyć na sesji jesiennej, nic nie przepadło, ale pozostaje pytanie, które mną targa, czy finansowo damy sobie radę???

Łatwo wziąć, gorzej spłacić! Dotacja bezzwrotna to tylko 20% kosztów kwalifikowanych.

Polecam to Bogu i Wam, których też pożera gorliwość o dom Boży, bo inaczej by Was tu nie było co niedzielę. Na tych innych, którzy nie chodzą do kościoła, a mają najwięcej do powiedzenia, nie ma co liczyć, tylko na Pana Boga i na Was !

AMEN !

- 1. Załącznik nr 1-** Efekt ekologiczny i ekonomiczny Parafii MB Nieustającej Pomocy w Jaworzu.
- 2. Załącznik nr 2 –** Efekt ekologiczny i ekonomiczny Pocysterskiego Zespołu Klasztorno–Pałacowego w Rudach.

Ad 1.- Załącznik nr 1

EKOPORADNIK PARAFIALNY

Inwestor:

Parafia Rzymsko-Katolicka pw. Matki Bożej Nieustającej Pomocy
w Jaworznie

Nazwa projektu:

„Budowa instalacji fotowoltaicznej na obiekcie Sanktuarium pw. Matki Bożej
Nieustającej Pomocy w Jaworznie”

Efekt ekologiczny:

Efekt ekologicznym inwestycji jest zmniejszenie emisji zanieczyszczeń
pyłowo-gazowych emitowanych do atmosfery o niższe wartości
w stosunku rocznym:

Pył: 27 kg

Dwutlenek siarki: 290 kg

Tlenek azotu: 171 kg

Tlenek węgla: 213 kg

Dwutlenek węgla: 93 877 kg

Struktura dofinansowania inwestycji:

Dofinansowanie Wojewódzkiego Funduszu Ochrony Środowiska i Gospodarki
Wodnej w Katowicach wyniosło 72% kosztów kwalifikowanych zadania,
z czego 25% stanowiła dotacja w wysokości 282 333 zł, 47% pożyczka
w wysokości 535 961 zł. Pozostałe koszty pokryto ze środków własnych.

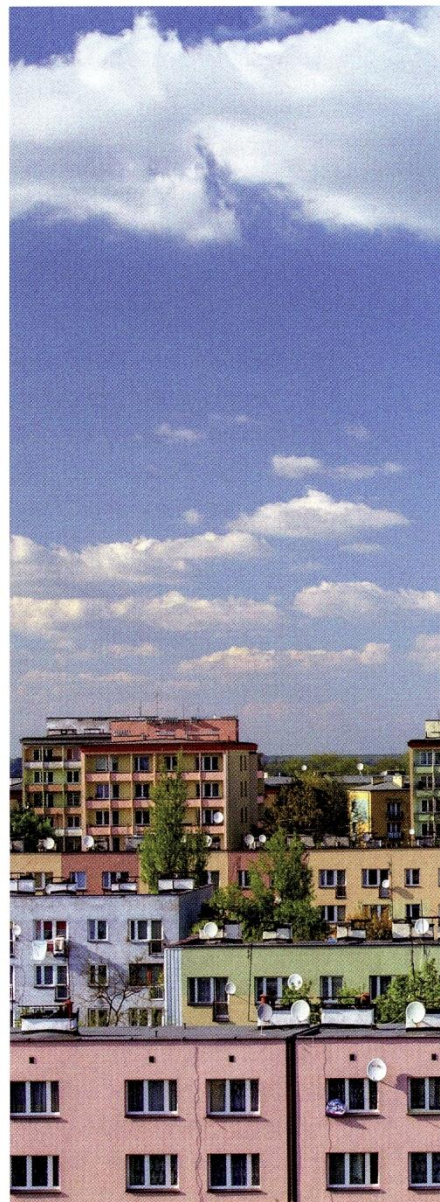
Efekt ekonomiczny:

Produkcja energii ze źródeł odnawialnych ok. 82.770 kWh/a - do oświetlenia
i ogrzewania kościoła. Obecnie produkowane jest ok. 15% więcej energii
od zapotrzebowania.

Przewidywany czas zwrotu inwestycji wynosi ok. 29 lat.

Okres realizacji:

wrzesień 2009 - marzec 2011 r.



Ad. 2 – Załącznik nr 2

Inwestor: Diecezja Gliwicka

Nazwa projektu:

„Modernizacja gospodarki cieplnej Pocysterskiego Zespołu Klasztorno-Pałacowego w Rudach”

Modernizacja gospodarki cieplnej w Zespole Klasztorno-Pałacowym objęta:

- likwidację dotychczasowych źródeł ciepła opalanych gazem lub paliwem stałym
- zabudowę pompy ciepła wraz z przyłączem energetycznym,
- budowę niskoparametrowej preizolowanej sieci cieplnej rozprowadzającej ciepło do poszczególnych obiektów wraz z zabudową węzłów cieplnych,
- zabudowę wewnętrznej instalacji c.o. (ogrzewanie podłogowe, grzejnikowe, nagrzewnice powietrzne) i wentylacji mechanicznej, zabudowę kolektorów słonecznych, termoizolację przegród budowlanych, wymianę stolarki okiennej i drzwiowej.

Efekty ekologiczne: W wyniku zrealizowanej inwestycji nastąpiło zmniejszenie emisji zanieczyszczeń pyłowo-gazowych o niżej podane wielkości w stosunku rocznym:

Pył: 23 635 kg

Dwutlenek siarki: 10 084 kg

Tlenki azotu: 862 kg

Tlenek węgla: 35 472 kg

Dwutlenek węgla: 1 688 825 kg

Zapotrzebowanie na energię cieplną zmniejszył się o około 58%.

Struktura dofinansowania inwestycji:

Łączne dofinansowanie ze środków Wojewódzkiego Funduszu Ochrony Środowiska i Gospodarki Wodnej w Katowicach wyniosło 77,6% kosztów kwalifikowanych zadania, z czego 3,6% stanowiła dotacja w kwocie 150 000 zł, 74% stanowiła pożyczka w kwocie 3 033 888 zł. Pozostałe środki pochodziły z Eko Funduszu 3 067 899,17 zł i ZPORR 1 122 150 zł oraz wkładu własnego inwestora.

Efekt ekonomiczny: Modernizacja systemu znacznie obniżyła koszty eksploatacji systemu grzewczego, szacunkowo o ok. 84%.

Prosty czas zwrotu nakładów inwestycyjnych wyniesie 15 lat.

Okres rozpoczęcia zadania: 2005 r.

